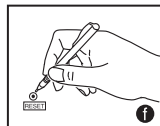
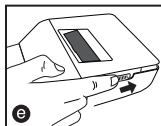
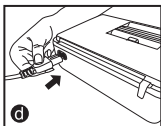
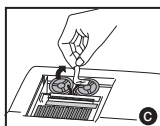
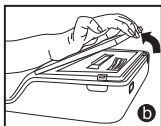
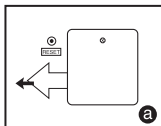


VSEBINA

PREDEN ZAČNETE	STR.43
VSTAVLJANJE PAPIRJA ZA TISKANJE	STR.44
MENJAVA BARVNEGA TRAKU	STR.44
REZERVNA BATERIJA	STR.45
SPLOŠNO VZDRŽEVANJE	STR.45
STIKALO ZA IZBIRO POLOŽAJA DECIMALNE VEJICE	STR.46
STIKALO ZA ZAOKROŽANJE	STR.46
STIKALO ZA NASTAVITEV SKUPNE VSOTE/DAVČNE STOPNJE	STR.46
STIKALO ZA TISKANJE/ŠTETJE POSTAVK	STR.46
FUNKCIJA ZA IZRAČUN DAVKA	STR.47
IZRAČUN POSLOVNEGA PROMETA	STR.47
FUNKCIJA URE IN KOLEDARJA	STR.47
SAMODEJNO MOČ SHRANITI	STR.47
PREKORAČITEV	STR.48
TEHNIČNI PODATKI	STR.48
PRIMER IZRAČUNA	STR.67-74


PREDEN ZAČNETE

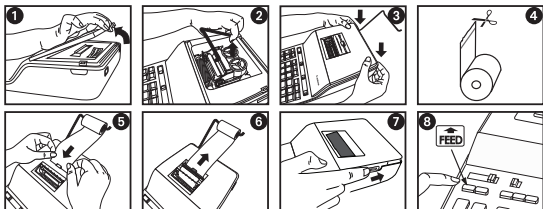
- 1) Pred uporabo odstranite izolacijski trak hrbtni strani kalkulatorja. (Slika **a**)
- 2) Odstranite trak s črnilom trak kalkulator. (Slika **b**, **c**)
- 3) Priključite AC napajalni kabel. (Slika **d**)
- 4) Vključite napravo. (Slika **e**)
- 5) Pritisnite tipko [RESET]. (Slika **f**)



VSTAVLJANJE PAPIRJA ZA TISKANJE

Opomba: Izključite stikalo za napajanje.

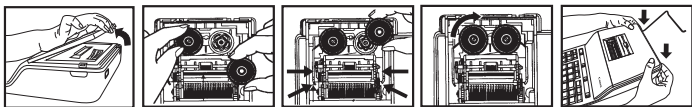
- 1) Odstranite pokrov tiskalnika in dvignite roke papir. (Slika 1 2)
- 2) Zaprite pokrov tiskalnika. (Slika 3)
 - Ko vstavljate papir, odrežite rob papirja, kot je prikazano. (Slika 4)
- 3) Na ročico namestite nov zvitek papirja. Rob papirja naj bo postavljen tako, kot je prikazano (Slika 5).
 - Ustrezen zvitek papirja – širina: 57 mm / premer: največ 86 mm
- 4) Vstavite papir v režo na zadnji strani naprave, kot je prikazano (Slika 6).
- 5) Vključite napravo. (Slika 7) Pritisnite tipko za podajanje papirja  in papir navijte, kot je prikazano. (Slika 8)



MENJAVA BARVNEGA TRAKU

Opomba: Izključite stikalo za napajanje.

- 1) Odstranite pokrov tiskalnika in dvignite roke papir.
- 2) Privzdignite zvitke traku z nosilcev. Stari trak in zvitke odvrzite.
- 3) Zvitke traku postavite na levi nosilnik in ga potisnite navzdol, da se zaskoči.
- 4) Trak napeljite po zunanjem robu stranskega vodila, tako da se temni del traku nahaja na vrhu.
- 5) Trak napeljite med tiskalnim krogom in valjem. Trak napeljite po zunanji strani leve strani.
- 6) Drugi del zvitka traku nastavite na drugi nosilnik.
- 7) Zvitke potisnite navzdol, da se zatakne.
- 8) Sproščeni trak napnite tako, da levi zvitke zavrtite v nasprotni strani urinega kazalca.
- 9) Zaprite pokrov tiskalnika.



POMEMBNO: Uporabite le enake vrste zvitkov traku.

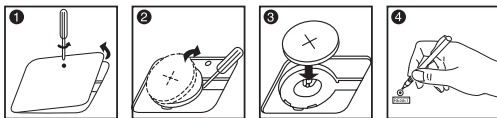
REZERVNA BATERIJA

Rezervna baterija za pomnilnik ohrani nastavitve davčne stopnje in ure, tudi če je naprava izklopljena ali če je kabel za napajanje izključen.

Baterija: 1 litijeva baterija (tip: CR2032)

Življenjska doba baterije: Čas varnostnega kopiranja podatkov 2000 ur

POZOR: Če baterijo zamenjate z napačno vrsto baterije, lahko pride do eksplozije. Rabljene baterije odlagajte v skladu z navodili. Baterije odlagajte v skladu z lokalnimi predpisi. Ne odlagajte skupaj z gospodinjskimi odpadki.



Ko zamenjate rezervno baterijo, pritisnite gumb [RESET] in po ponovnem zagonu znova nastavite uro, koledar in davčno stopnjo.

SPLOŠNO VZDRŽEVANJE

- 1) Kalkulatorja ne uporabljajte ali puščajte na neposredni sončni svetlobi. Izogibajte se izpostavljanju izpiskov hitrim temperaturnim spremembam, visoki vlagi, prahu in umazaniji.
- 2) Za čiščenje ohišja enote uporabite suho krpo. Ne uporabljajte vode ali čistil.
- 3) Tiskalnik vklopite, ko je vstavljen zvitek papirja.
- 4) Kalkulatorja ne uporabljajte v bližini železnih opilkov, saj lahko ti vplivajo na njegova električna vezja.
- 5) Ne postavljajte ničesar na napravo, še posebej ne na vrh tiskalnega mehanizma.
- 6) Kalkulator izklojučite, preden izklopite vtičač iz električne vtičnice.
- 7) Za izklop napajanja ali v primeru električne okvare (npr. dima) nemudoma izklojučite vtič iz električne vtičnice.
- 8) Vtičnica naj bo blizu opreme in zlahka dosegljiva.
- 9) V okolju z elektrostaticno razelektrivjo vzorec morda ne bo pravilno deloval in ga boste morali ponovno zagnati.

STIKALO ZA IZBIRO POLOŽAJA DECIMALNE VEJICE



– Uporablja se za določanje položaja decimalne vejice (+ 0 2 3 4 6 F) v izračunih.



+ **(Način prištevanja)** – Funkciji prištevanja in odštevanja sta samodejno izvedeni z 2 decimalnima mestoma. To je uporabno pri pretvorbi denarnih enot.



F (Plavajoča decimalna vejica) – Vsa veljavna števila do 12 mest so natisnjena ali prikazana.

STIKALO ZA ZAOKROŽANJE



– Uporablja se za zaokroževanje navzgor [\uparrow], zaokroževanje [5/4] ali zaokroževanje navzdol [\downarrow] na vnaprej izbrano število decimalnih mest v rezultatu.

STIKALO ZA NASTAVITEV SKUPNE VSOTE/DAVČNE STOPNJE

SKUPNA VSOTA



/ **GT** – Ko je pri izvajanju izračunov stikalo GT nastavljeno na položaj "ON", se seštevki zbirajo v pomnilniku skupne vsote. Ob vsakem pritisku na \ast se število vmesnih seštevkov natisne s simboli GT. Ob vsakem pritisku na **GT** se vmesna skupna vsota natisne s simboli G◇. Večkrat pritisnete **GT**, da dobite skupno vsoto, ki ji sledijo simboli G✱.

NASTAVITEV DAVČNE STOPNJE



– Stikalo nastavite na položaj "TAX RATE SET" za nastavev ali priklic davčne stopnje.

STIKALO ZA TISKANJE/ŠTETJE POSTAVK



Tiskanje izklopljeno – Vnosi in rezultati se bodo prikazali na zaslonu, vendar ne bodo natisnjeni.



Tiskanje vklopljeno – Vnosi in rezultati se bodo prikazali na zaslonu in bodo natisnjeni.



Postavka – Nastavite stikalo na položaj "ITEM", če želite šteti, kolikokrat so bile pritisnjene tipke \pm , \square , **M+** in **M-**. Število postavk bo natisnjeno na levi strani zvitka papirja (do 999) ko pritisnete tipke \diamond , \ast , **M◇** ali **M✱**.

FUNKCIJA ZA IZRAČUN DAVKA





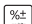
TAX+ Tipka za prištevanje davka – uporabljate za prištevanje zneska davka prikazani vrednosti.

TAX- Tipka za odštevanje davka – uporabljate za odštevanje zneska davka od prikazane vrednosti.

IZRAČUN POSLOVNEGA PROMETA


COST **SELL** **MARGIN** – Za izračun stroškov, prodajne cene in profitne marže. Vpišite vrednost katerih koli 2 postavk za izračun tretje postavke. (npr. vpišite višino stroška in prodajno ceno ter izračunajte profitno maržo v %.)

FUNKCIJA URE IN KOLEDARJA


-  – Za preklp med načinom koledarja ali ure.
-  – Za preklp med 12- ali 24-urnim zapisom v načinu ure.
-  – Za nastavitev datuma in časa v načinu koledarja in ure.
-  – Za preklp med načinoma AM ali PM v časovni nastavitvi načina ure.
-  – Za izbiranje oblike zapisa datuma med "YYYY/MM/DD", "DD/MM/YYYY" ali "MM/DD/YYYY" v načinu koledarja.

- Opomba:** Če so vsi viri napajanja in rezervna baterija "CR2032", izključeni, se ura, koledar in davčna stopnja izbrišejo. V tem primeru ponovno nastavite uro, koledar in davčno stopnjo.

SAMODEJNO MOČ SHRANITI

Ko je vklopljen "ON" in je kalkulator ne uporabljajo za **pribl. 7 minut**. Kalkulator bo preklopil na varčevalni način samodejno z oranžno LED-up. Pritisnite  ključnih kalkulator bo vrnitev v običajni način izračuna.

PREKORAČITEV

V naslednjih primerih se prikaže znak "E", natisne se "ERR", tipke so elektronsko blokirane in nadaljnja uporaba kalkulatorja ni več mogoča. Pritisnite  za izbris prekoračitve. Prekoračitev se pojavi v naslednjih primerih:

1. Rezultat ali vsebina pomnilnika presega 12 mest proti levi od decimalne vejice.
 2. Pri deljenju z "0".
 3. Hitrost vnašanja zaporednih operacij je višja od hitrosti obdelave kalkulacije. (Prekoračitev registrirnega pomnilnika)
- Elektromagnetne motnje ali elektrostatična razelektritev lahko povzročijo motnje v delovanju zaslona oziroma izgubo ali spremembo shranjene davčne stopnje in tečaja valute. V tem primeru s pomočjo konice kemičnega svinčnika (ali podobnega ostrega predmeta) pritisnite gumb [RESET] na hrbtni strani kalkulatorja. Po ponastavitvi ne pozabite ponovno nastaviti koledarja, ure in davčne stopnje.



TEHNIČNI PODATKI

Napajanje: AC 100 V—AC 240 V, 50/60 Hz

Temperatura delovanja: 0 °C do 40 °C

Zmogljivost računanja: največ 12 mest

Dimenzije: 320 mm (D) x 193 mm (Š) x 71 mm (V)

Teža: 1,506 g

(Pridržujemo si pravico do sprememb brez predhodnega obvestila)



Spodnji primer in pokrov tiskalnika v tem izdelku so narejeni iz reciklirane plastike kopirni stroj Canon.

Samo za Evropsko unijo (in Evropski gospodarski prostor).

Ti simboli pomenijo, da tega izdelka skladno z Direktivo OEEO (2002/96/ES), Direktivo 2006/66/ES in/ali nacionalno zakonodajo, ki uvaja ti direktivi, ne smete odlagati z nesortiranimi gospodinjskimi odpadki.

Ta izdelek je treba odnesti na izbrano zbirno mesto, t. j. pooblaščen trgovino, kjer ob nakupu novega (podobnega) izdelka vrnete starega, ali na pooblaščen zbirno mesto za ponovno uporabo odpadne električne in elektronske opreme (EEO) ter baterij in akumulatorjev. Neustrezno ravnanje s to vrsto odpadkov lahko negativno vpliva na okolje in človeško zdravje zaradi potencialno nevarnih snovi, ki so pogosto povezane z EEO.

Vaše sodelovanje pri pravilnem odlaganju tega izdelka predstavlja pomemben prispevek k smotni izbiri naravnih virov.

Za več informacij o ponovni uporabi tega izdelka se obrnite na lokalni mestni urad, pristojno službo za odpadke, predstavnika pooblaščenega programa za obdelavo odpadkov ali na lokalno komunalo. Lahko pa tudi obiščete našo spletno stran www.canon-europe.com/environment.

(Evropski gospodarski prostor: Norveška, Islandija in Lihtenštajn)

